

# MGI zip X5

## Innehåll

1.0	Registrering	04
2.0	Vad är inkluderat	04
3.0	Sätt ihop vagnen	05
3.1	Montera bakhjulen	05
3.2	Frilägga hjulen	06
3.3	Fälla upp vagnen	07
3.4	Fälla ihop vagnen	08
3.5	4:e säkerhetskjul	09
3.6	GPS/Telefonhållare	09
3.7	Vändbara hjul	09
4.0	Ladda batteri	10
4.1	Första laddning	10
4.2	Koppla på batteri	10
4.3	Ladda efter användning	11
5.0	Att fästa på bagen	11
6.0	Översikt handtag	12
6.1	Display	12
6.2	Starta/stanna vagnen	12
6.3	Stänga av vagnen	13
7.0	Rikta vagnens framhjul	13
8.0	Garanti	15
8.1	Garanti Policy	15
	Övrigt	16-19

**Tack för ditt köp av din spelförbättrande MGI Zip X5 elvagn. Följ instruktionerna innan användning för att få ut så mycket som möjligt av din vagn.**

Registrera din vagn online (sektion 1.0)  
Montera din vagn (sektion 3.0)  
Ladda batteriet (sektion 4.0)

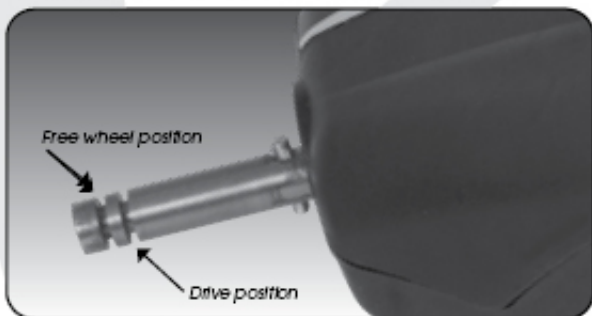
Har du frågor?

Kontakta din auktoriserade återförsäljare där du köpte vagnen så kan de hjälpa dig att visa hur vagnen monteras, manövreras och laddas.



### 3.2 Frilägga hjulen

MGI vagnen är designad för att kunna frilägga hjulen. Detta för att kunna rulla vagnen som en vanlig vagn om batteriet skulle ta slut under rundan.



1: Kör läge - Håll in knappen på hjulet och skjut på hjulet på axeln till det innersta läget. Dra hjulet lite utåt till ett klick hörs. Nu är hjulet i Kör Läge.

2: Friläge: - Håll in knappen på hjulet och dra ut hjulet ca 1 cm utåt (från körläget) och släpp knappen och dra lite in hjulet inåt och utåt för att hitta friläget. Nu hörs även ett klick som bekräftar att hjulet är i Friläge. Vagnen kan nu rullas som en vanlig vagn om batteriet skulle ta slut ute på banan.

### 3.3 Fälla upp vagnen

Se nedan instruktioner för att fälla upp vagnen.



Steg 1: Se till att båda hjulen sitter fast



Steg: 2 Dra ut den färgade låsspaken



Steg 3: Tryck ner knappen på övre baghållaren utåt till den klickar



Steg 4: Handtaget är nu löst och kan naturligt dras upp till hela vagnen är uppfäld.



Steg 5: Säkerställ att vagnens latch klickar bekräftar att hela vagnen är ordentligt uppfäld.



Steg 6: Lås nu tillbaka den färgade låsspaken.

Steg 7: Tryck nu ned den övre baghållaren (klykan) till rätt position.

### 3.4 Fälla ihop vagnen



Steg 1: Stäng av batteriet genom att lyfta på batteriets handtag. Batteriet kan ändå sitta kvar på vagnen.



Steg 2: Lås upp den färgade låsspaken uppe vid övre baghållaren



Steg 3: Dra i "latchen" strax ovanför batteriet.



Steg 4: Sänk ner handtaget samtidigt som du skjuter in vagnen framåt.



Steg 5: Tryck ner spaken på övre baghållaren (klykan) och för ner den mot framhjulet så den låser ihop vagnen.



Steg 6: Lås den färgade låsspaken. Om du gjort rätt så kan vagnen nu enkelt bäras i ramen utan att fällas ut.

### 3.5 Fälla ut 4:e hjulet

Alla MGI Zip vagnar ett 4:e säkerhetshjul som kan fällas ut. Detta för att inte vagnen ska tippa bakåt vid t ex en brant backe och att vagnen därmed inte skadas. Hjulet sitter under vagnen och kan enkelt fällas ut genom att lyfta vagnen något i luften och trycka på den färgade knappen. Hjulet fälls in på samma sätt.



### 3.6 GPS/telefonhållare

I toppen på handtaget finns en lucka där GPS/telefonhållaren kan fästas. Lyft på locket och skjut ner hållaren i fästet. GPS/telefonhållaren öppnas långsamt genom att hålla ned den lilla knappen. Kläm sedan ihop hållaren mot t ex din telefon så den sitter på plats. Tänk på att INTE klämma ihop denna direkt mot sidoknapparna på din telefon. Alla vagnar har en USB port under handtaget där du kan ladda din telefon eller GPS.



### 3.7 Vända hjulen till transportläge

Hjulen på din MGI vagn kan vändas bakochfram. Detta görs endast om du ska lasta mycket i bilen och behöver minimera vagnens storlek. Håll in hjulknappen och dra ut hjulet. Vänd hjulet och skjut på det åt "fel" håll mot vagnen så blir vagnen mindre. Vagnen kan inte köras i detta läge.



#### 4.0 Ladda och Koppla Batteriet

MGI Zip X5 är gjord för att kunna använda båda storlekar av batterier:

MGI 24v 250watt litium batteri (Standard)

MGI 24v 380watt litium batteri (tillval mot extra kostnad)

#### 4.1 Första laddning

Innan vagnen används första gången så behöver batteriet laddas fullt. Detta kan ta upp till 6 timmar beroende på hur mycket laddning som finns kvar.

Koppla in laddaren i vägguttaget. En grön lampa visar att laddaren är igång. Koppla kontakten till framsidan av batteriet. Lampan på laddaren lyser nu rött som indikerar att batteriet laddas.

När lampan lyser grönt så är batteriet fulladdat och redo att användas.



För mer information hänvisar vi till laddarens manual på engelska



#### 4.2 Koppla batteriet till vagnen

Batteriet kopplas till vagnen genom att batteriet hakas på. Håll batteriet i det uppfällda handtaget och låt batteriet hakas på vagnen. När batteriet sitter på plats trycker du ner handtaget helt. Detta handtag är även batteriets on/off funktion. Vagnen är inte igång förrän batteriets handtag tryckts ner helt. Om du vill stänga av vagnens helt för att t ex en lunch i klubbhuset så är det batteriets handtag som ska lyftas upp. Batteriet kan dock sitta kvar på vagnen.

#### 4.3 Ladda Batteriet efter användning

Stäng av batteriet genom att lyfta upp batteriets handtag.

Batteriet kan sitta kvar på vagnen eller tas av för att laddas.

Koppla laddaren i vägguttaget - En grön lampa indikerar att laddaren är igång.

Koppla sladden till batteriet - En röd lampa på laddaren indikerar att batteriet laddas.

När laddarens lampa lyser grönt är batteriet fulladdat och redo att användas.

#### 5.0 Hur man fårster bagen på vagnen

Se till att vagnens övre bagremmar är från lösa.

Ställ vagnen så att bagens botten står stadigt på rätt sätt.

Vagnens övre rem är justerbar genom att skjuta plast delen över remmen. Ställ in rätt så den omsluter bagen på ett bra sätt.



Trä nu över den nedre elastiska remmen. Denna är inte justerbar.

### 6.0 Låsa/Låsa upp Roterande framhjulet

Framhjulet kan både vara i låst läge (rakt fram) eller i roterande läge för enkle manövrering.

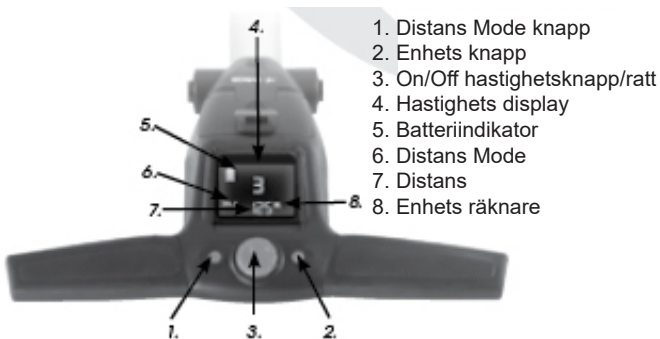
1: Roterande läge är bäst för enkel 360 graders manövrering. Vrid på ratten ovanför hjulet för att justera låst/roterande läge.



Låst läge (rakt fram) är bra om CDF (Controlled Distance Funktion) ska användas där vagnen kan köra själv upp till 60 meter och sedan stanna automatiskt.



### 7.0 Displayfunktioner



### 7.2 Starta och stanna vagnen



Viktig information om vagnens hastighetsreglage!

För att starta och stoppa vagnen:

Med ratten ställer du in den önskade fart som du vill ha. Tryck därefter ned knappen/ratten så går vagnen automatisk upp till den hastigheten Vill du under körning justera farten så görs det genom att rotera knappen till önskad hastighet.

För att stanna vagnen så trycker du enkelt på knappen/ratten så stannar vagnen helt.

### 7.3 Stänga av vagnen

**Notera följande ang vagnens batteri!**

**Koppla batteriet till vagnen:**

1. Håll batteriet i handtaget och sänk ned det på plats så det hänger på vagnen. Tryck sedan ned batteriets handtag så låses det på plats och vagen är igång.
2. För att stänga av vagnen Lyft upp batteriets handtag så stängs vagnen ned helt. Kom ihåg att fälla ned batteriets handtag igen för att vagnen ska starta igång.

**Notera! Om vagnen är på men inte körs i 30 minuter så stängs vagnen ned automatiskt. För att starta den igen, lyft batteriets handtag och tryck ned det igen så går vagnen igång igen.**

#### 7.4 Batteriindikator

Batteriindikatorn syns på vänster sida i displayen. Fyra upplysta linjer visar hur mycket laddning som finns kvar. Ju färre linjer desto mindre laddning finns kvar. Se alltid till att batteriet är fulladdat innan spel och att 4 linjer syns.

#### 7.5 Enhets knapp

Du kan ändra från meter/km till yard/miles genom ett enkelt knapptryck på den högra knappen.

#### 7.6 Distans Mode

Det finns tre olika distansräknare. För att byta räknare trycker du på Distans Mode knappen till vänster.

**Distans A & B:** Dessa går att nollställa och finns där för att kunna mäta olika längder t ex ett bra utslag eller hur långt du gått under rundan. För att nollställa håll ner den vänstra knappen i 3 sekunder.

**Distans Total:** Denna går inte att nollställa. Det är en mätare för hur långt vagne körts totalt under sin livstid. Denna kommer även att påminna om service vid 500 km eller 6 månader.

#### 7.7 Parkeringsbroms

MGI Zip X5 har en inbyggd parkeringsbroms som förhindrar att vagnen rullar iväg

För att aktivera parkeringsbromsen:

1. Tryck och håll ner den högra knappen i 3 sekunder. Displayen visar nu "STOP"
2. För att låsa upp parkeringsbromsen behöver du endast trycka en gång på hastighetsknappen/ratten så kan du köra vagnen som vanligt.



#### 7.8 Controlled Distance Function CDF

CDF ger möjlighet att skicka iväg vagnen mellan 5-60 meter och sedan stannar vagnen automatiskt.



Vi rekommenderar att du låser framhjulet för att använda denna funktion då vagnen annars kan svänga beroende på lutning.

Tryck och håll ner hastighetsknappen/ratten i 3-4 sekunder till displayen visar t (meter eller yards beroende på din inställning) och "ADC MODE" visas.

Vrid på ratten medsols för att öka längden mellan 5-60 meter.

Se till att det inte finns några hinder ivägen på den sträckan du väljer!

När du valt den önskade distansen trycker du en gång till på hastighetsknappen/ratten så drar vagne iväg det önskade antalet meter.



### 7.9 Motorbroms

Motorbromsen gör att vagnen bromsar i nedförsbacken. Denna funktion aktiveras automatiskt när vagnen är på väg nedför tack vare en annan växelåda jämfört med andra vagnar utan motorbroms.

Tips för att förstå motorbromsen:

Även om motorbromsen bromsar vagnen nedför så kan vagnen öka något nedför beroende på hur brant det är, speciellt om vagnen körs i hög fart. Dra därför ner farten något i kraftiga nedförsbackar.

### 7.10 Tävlings inställning

Om din klubb inte tillåter distansfunktioner som finns på denna vagn så kan du enkelt koppla bort dem för stunden.

Håll ned både vänster och höger knapp samtidigt i 3 sekunder till "COMP MODE" visas i displayen. Vagnen är nu i tävlingsläge.

För att återgå till vanligt läge håller du ner båda knapparna igen i 3 sekunder.

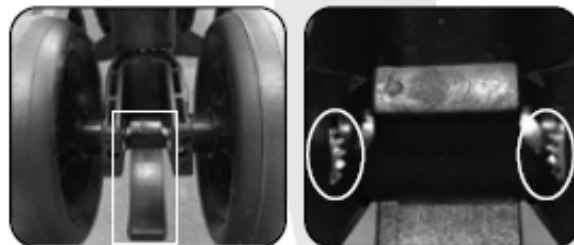


Notera! Alla MGI vagnar har ett USB uttag under handtaget där du kan ladda din telefon eller GPS enhet. (sladd medföljer EJ) Enheten laddas endast när vagnen är igång.

## 8.0 Adjusting and Aligning the Front Wheel

Each buggy is checked for straight tracking prior to leaving the factory. In the unlikely event the Zip buggy is not tracking straight, the front wheel can be adjusted to regain straight tracking as follows:

1. Lock the swivelling front wheel (6.0) and run the buggy forward to see if the buggy veers left or right.
2. Unlock the swivelling front wheel, swivel it to see the locking latch in the middle of the two front wheels, as below Picture on Left
3. Unlock the latch by pulling down
4. Adjust the direction by turning the thumb screws in the right hand Picture. Alternate between cogs when adjusting - suggest a quarter of a turn at a time
  - To make the Zip Buggy go Right - L/H screw anticlockwise, R/H screw clockwise - (Up on both sides)
  - To make the Zip Buggy go Left - L/H screw clockwise, R/H screw anticlockwise - (Down on both sides)
5. Lock the latch by pushing it up.



Please note that there is a process in adjusting the tracking. It is suggested that the users should do a little bit of adjustment, test the tracking and then adjust again until the buggy goes straight.



## 8.0 Garanti

MGI Zip vagnen har såklart vissa garantier. Vagn och batteri har 2 års garanti.

MGI eller auktoriserade servicestationer kan laga/byta reservdelar om nödvändigt förutsatt att:

1. Vagnen har använts på ett korrekt sätt och regelbundet varit på service enligt serviceboken.
2. Vagnen har registrerats online (kvitto måste ändå kunna uppvisas)

8.2 Följande orsaker cancelerar garantin:

1. Om vagnen har servats/lagats av en icke-auktoriserad person.
2. Om reservdelar har använts som inte är godkända
3. Om andra batterier har använts än MGI original.
4. Skador som uppkommer på vagnen pga att stolen (tillval) inte hanteras rätt.
5. Skador som uppkommit av att vagnen hamnat under vatten
6. Skador som uppkommit av att vagnen kört in i övriga hinder, träd, stenar eller liknande på banan.

### **Viktig information om skötsel, tips och råd:**

Ta för vana att alltid ladda upp batteriet inom 24 timmar efter användning, även om du bara spelat 9 hål.

Inför vintern är det viktigt att ladda batteriet fullt efter sista rundan.

Om vagnen inte används under en längre tid (t ex under vintern), underhållsladda batteriet en gång i månaden.

Både vagn och batteri mår bäst av rumstemperatur. Låt därför inte vagnen och batteriet stå i ett kallt garage utan isolering. I dessa utrymmen varierar temperaturen och fukt vilket kan skada både vagn och batteri.

MGI Golf marknadsförs i Sverige av:

Sports Backup AB  
[www.sportsbackup.se](http://www.sportsbackup.se)  
[info@sportsbackup.se](mailto:info@sportsbackup.se)

Tel. 040-18 99 33

#### 10.4 MGI Service Schedule

It is the owner's responsibility to ensure that all periodical checks, necessary adjustments and services are carried out. If in doubt please contact the MGI service centre on 1300 644 523. Any work performed on your buggy should be recorded on your service record (see page 21) regardless of the work.

MGI Zip X5	Monthly	6 Monthly	Every 2 yrs	Every 3 yrs
Wipe down the buggy with a warm cloth after each use (do not hose)	BO			
Lubricate rear wheel stub axles	BO			
Check and tighten nuts and bolts		BO		
Check and tighten handle pivots		BO		
Check alignment of buggy - ensure that it runs straight		BO		
Replace Speed Controller and On/Off switch assembly				BO /SC
Replace rear and front wheels				BO
Replace upper and lower bag straps				BO

BO = Buggy owner can carry out this work

SC = Charged work to be carried by approved service centre

BO/SC = The six monthly service can be completed by either an authorised service centre or the owner of the buggy.

#### 10.5 Service Record for All Buggies

6 month inspection	Date: Invoice #:	Serviced by: Signature:
1 year inspection	Date: Invoice #:	Serviced by: Signature:
1 ½ year inspection	Date: Invoice #:	Serviced by: Signature:
2 year inspection	Date: Invoice #:	Serviced by: Signature:
2 ½ year inspection	Date: Invoice #:	Serviced by: Signature:
3 year inspection	Date: Invoice #:	Serviced by: Signature:
3 ½ year inspection	Date: Invoice #:	Serviced by: Signature:
4 year inspection	Date: Invoice #:	Serviced by: Signature:
4 ½ year inspection	Date: Invoice #:	Serviced by: Signature:
5 year inspection	Date: Invoice #:	Serviced by: Signature:
5 ½ year inspection	Date: Invoice #:	Serviced by: Signature:
6 year inspection	Date: Invoice #:	Serviced by: Signature: